



Installation und Registrierung

Beim Erwerb von TotoMaxII erhält der Käufer eine CD mit der neuesten Programm-Version und den System-Bibliotheken. TotoMaxII kann auch vom Internet herunter geladen werden. Nach der Installation muss das Programm registriert werden, damit es in der erworbenen Version läuft. Ab der (L)arge-Version wird neben der CD auch ein DONGLE mitgeliefert.

TotoMaxII Installation

Beim Erwerb von TotoMaxII erhält der Käufer eine CD auf der sich die neueste Programmversion und die dazu zugehörigen System-Bibliotheken befinden. TotoMaxII kann auch als Testversion vom Internet herunter geladen werden. Die Installation läuft so ab wie man das von anderen Programmen gewohnt ist

CD-Installation

Legen Sie die CD-ROM, auf der TotoMaxII geliefert wird, in Ihr CD- oder DVD-Laufwerk ein. Üblicherweise startet nach dem Einzug der CD automatisch die Installations-Prozedur. Wenn die Installation nicht automatisch erfolgt (z.B. weil die CD-Startautomatik auf Ihrem PC deaktiviert ist), können Sie die Installation manuell durch die Ausführung der "TM2Setup.Exe" starten. Wechseln Sie dazu entweder auf den Arbeitsplatz oder den Windows-Explorer, wählen dort das CD-ROM-Laufwerk und machen einen Doppelklick auf die TM2Setup.Exe

Internet-Installation

Auf der Seite <http://www.rwmartin.de/tm2setup.exe> ist die aktuelle Version von TotoMaxII gespeichert. Wenn der Download durchgeführt wird, wird nur eine einzige Datei herunter geladen, eben die Installations-Datei: "tm2setup.exe". Sie ist z.Zt. ca. 10 MB groß, die Downloadzeit mit ISDN beträgt ca. einige Minuten, mit DSL je nach Geschwindigkeit nur wenige Sekunden.

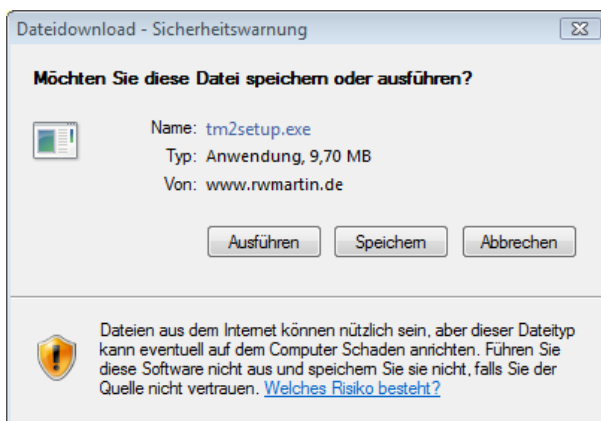


Abb.: Zum Start des Downloads auf "Ausführen" klicken

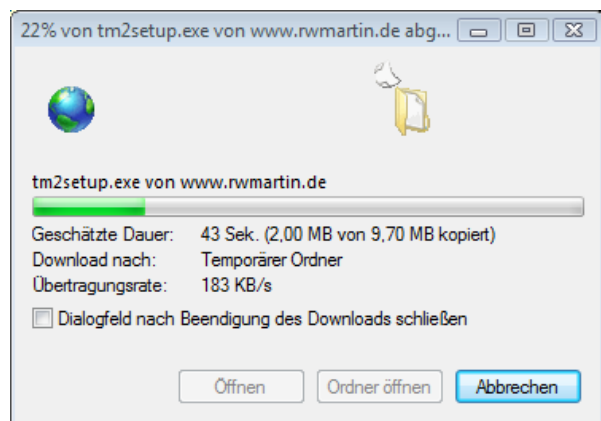


Abb.: Fortschrittanzeige des Downloads

Installationsablauf

Die Installation ist so angelegt, dass man mit minimaler Bedienung alles innerhalb einer Minute ordnungsgemäß durchführen kann.

1. Bildschirm: Begrüßung

Im ersten Bildschirm sehen Sie den Hinweis, evtl. zur Zeit aktive Anwendungen zu schließen, da es sonst evtl. Konflikte geben kann, die eine ordnungsgemäße Installation beeinträchtigen.

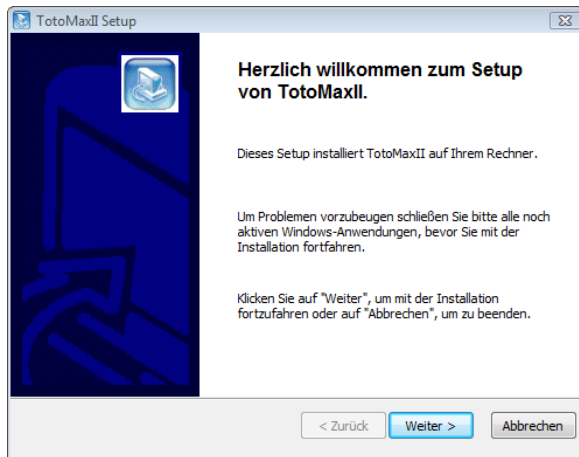


Abb.: Bildschirm bei Beginn der Installation von TotoMaxII

2. Bildschirm: Lizenzvereinbarungen

Es handelt sich um die üblichen Formulierungen, die bei der Verwendung von Software notwendig sind.

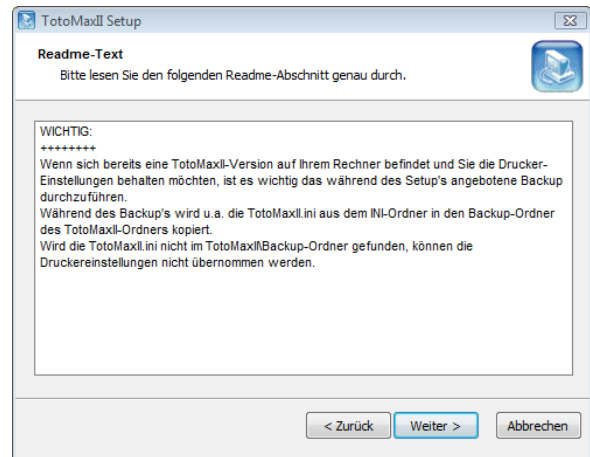


Abb.: Hinweise vor der Installation

3. Bildschirm: Lizenzvereinbarungen

Es handelt sich um die üblichen Formulierungen, die bei der Verwendung von Software notwendig sind.

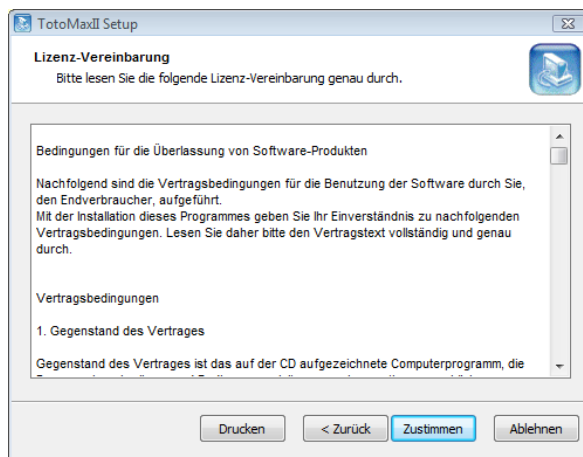


Abb.: Lizenz-Bedingungen für die Benutzung von TotoMaxII

4. Bildschirm: Installationsverzeichnis

Vorgeschlagen wird als Installationsverzeichnis "..\Programme\TotoMaxII". Wenn Sie nicht gerade Ihren PC vollkommen anders organisiert haben, empfehlen wir, diesen Vorschlag zu übernehmen. Im Falle unseres Supports erleichtert das unsere Bemühungen.

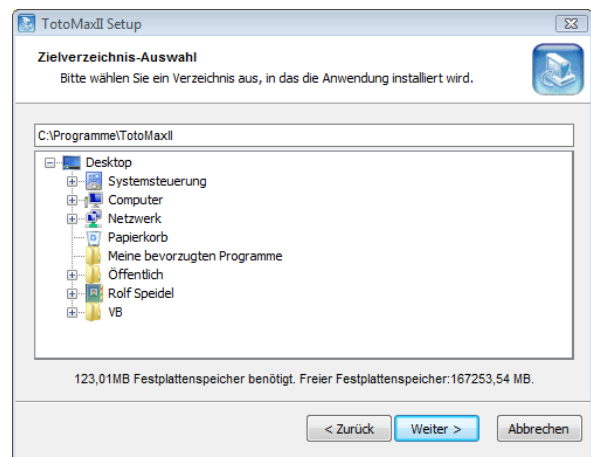


Abb.: wohin soll TotoMaxII installiert werden

5. Bildschirm: Verknüpfungen

Hier kann man bestimmen, wo die TotoMaxII-Verknüpfungen überall auftauchen sollen. Es wird die Maximal-Auswahl vorgeschlagen, die natürlich reduziert werden kann (z.B. nur auf dem Desktop).

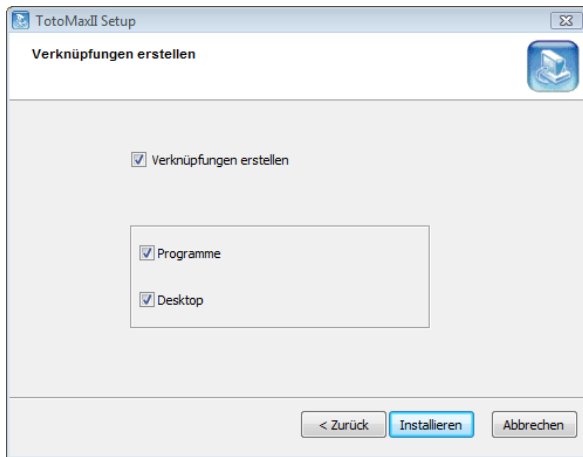


Abb.: Verknüpfungen für den schnellen Programmstart

6.. Bildschirm: Installations-Prozess

Es geht, je nach Schnelligkeit des PC's und Programmversion nur ca. eine Minute, bis alles installiert wird. Bei der (L)arge-Version geht es aufgrund den vielen Systemen etwas länger. Die Fortschrittsanzeige informiert, was gerade gemacht wird und man kann in etwa abschätzen, wie lange es noch dauern wird.

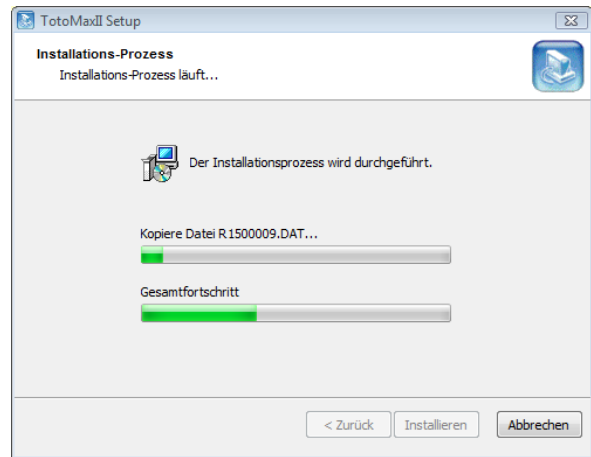


Abb.: Fortschrittsanzeige während der Installation

6. Bildschirm: Fertig-Meldung

Wenn alles reibungslos durchgelaufen ist, erscheint dieser abschließende Bildschirm. Das Häkchen bei "starten" bewirkt, das TotoMaxII nach dem Klicken auf "beenden" gleich gestartet wird ... viel Spaß und natürlich viel Erfolg!

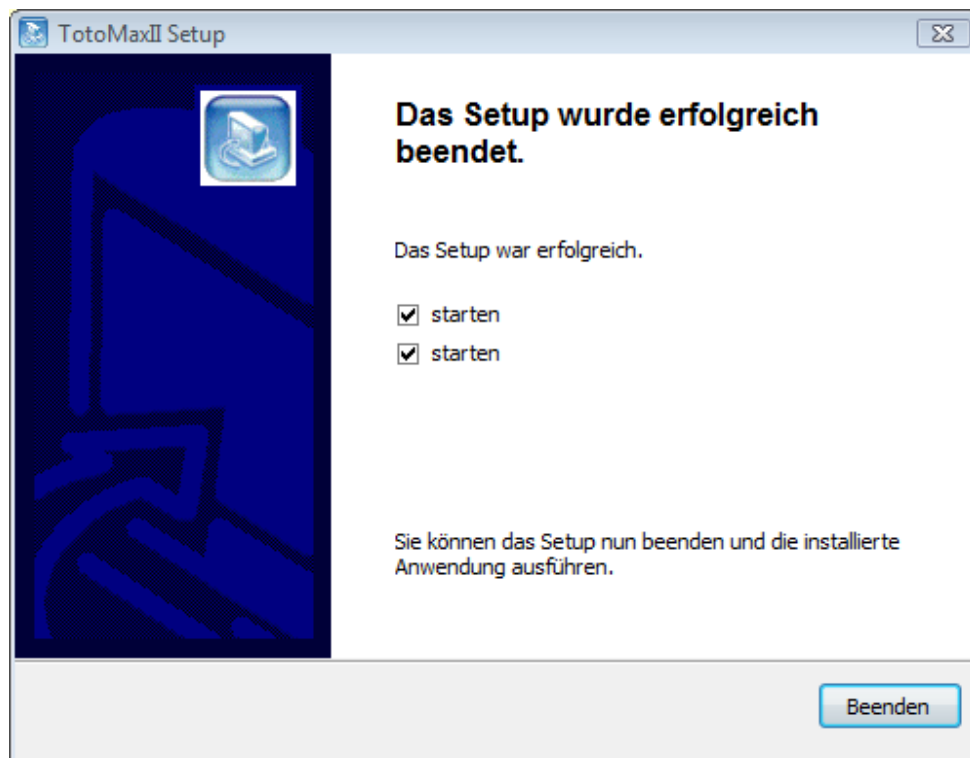


Abb.: Setup ist fertig

Programmschutz per DONGLE

TotoMaxII wird ab der (L)arge-Version mit einem "DONGLE" ausgeliefert. Es ist eine Schutzmaßnahme des Softwareherstellers vor der unerlaubten Weitergabe der Software.

DONGLE

Der Dongle ist ein kleiner ca. 4 cm langer Stecker, der in einen USB-Schacht eingesteckt wird. Er wird zusammen mit der Programm-CD beim Erwerb der TotoMaxII (L)arge- und (XL)arge-Version ausgeliefert. Im Dongle ist ein Code hinterlegt, der die TotoMaxII-Funktionen der (L)arge- bzw. (XL)arge-Version freigibt. Der Dongle ist **unersetzbar**, deshalb:

VERLIEREN SIE NIEMALS IHREN DONGLE !!!

Behüten Sie diesen Stecker wie Bargeld, denn bei Verlust ist ein Nachkauf des Dongles nur in voller Höhe der damit betriebenen Software möglich. Beim Programmstart und beim Aufruf verschiedener Programm-Funktionen wird geprüft, ob der DONGLE im PC steckt.



Abb.: Matrix-Dongle von der Firma [TDi TechnoData Interware GmbH](http://www.tdi-technodata.com)

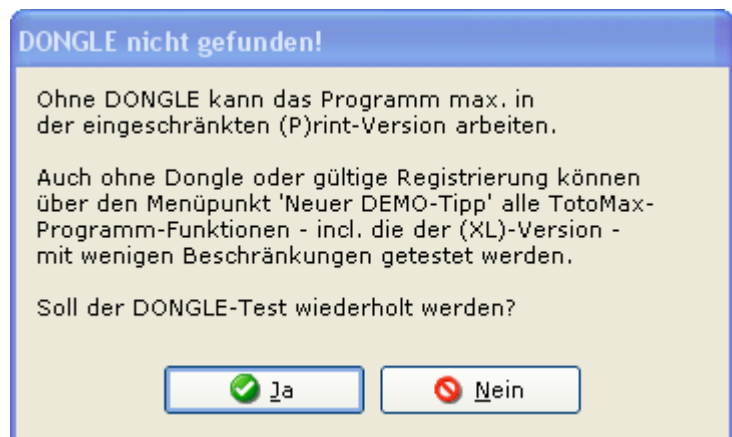


Abb.: Meldung wenn der Dongle fehlt

Wenn der Dongle nicht im PC eingesteckt ist, kommt eine entsprechende Hinweismeldung. Jetzt kann man den Dongle einstecken und den Test wiederholen. Wird der Dongle erkannt, läuft das Programm in der (L)arge- bzw. (XL)arge-Version. Der Dongle muss während des gesamten Programmbetriebs eingesteckt bleiben, denn beim Wechsel in die meisten Programm-Module wird er abgefragt.

Wenn man gar keinen Dongle hat, wie es ja der Fall ist, wenn man TotoMaxII aus dem Internet zu Testzwecken herunter geladen hat, klickt man bei der Meldung "Dongle nicht gefunden" einfach auf "**Nein**". Durch den DEMO-Modus von TotoMaxII kann man - mit ein paar wenigen Einschränkungen - alle TotoMaxII-Funktionen benutzen.

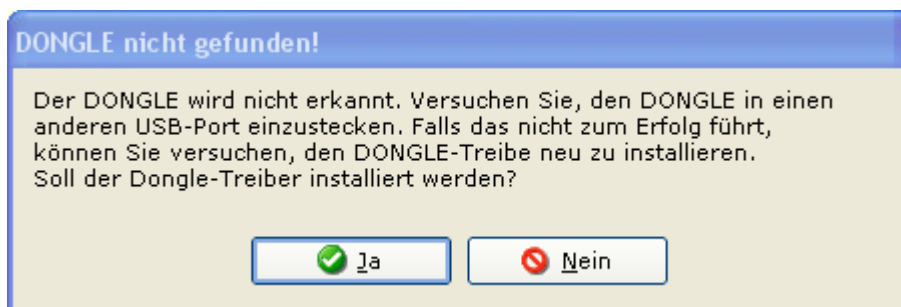


Abb.: Meldung nach wiederholten fehlgeschlagenen Dongle-Test

Wenn der Dongle jedoch nicht erkannt wird, obwohl er im PC eingesteckt ist, kann das in manchen Fällen am USB-Port liegen. Stecken Sie den Dongle einfach in einen anderen USB-Schacht. Jetzt wiederholen Sie den Dongle-Test. Wenn er immer noch nicht erkannt wird, könnte es daran liegen, dass die Treibersoftware des Dongle fehlt. Diese kann installiert werden. Entfernen Sie aber vorher den Dongle und klicken dann auf "OK".



Abb.: Dongle-Software wird installiert
Diese Installation dauert nur Sekunden und es erscheint die Meldung:

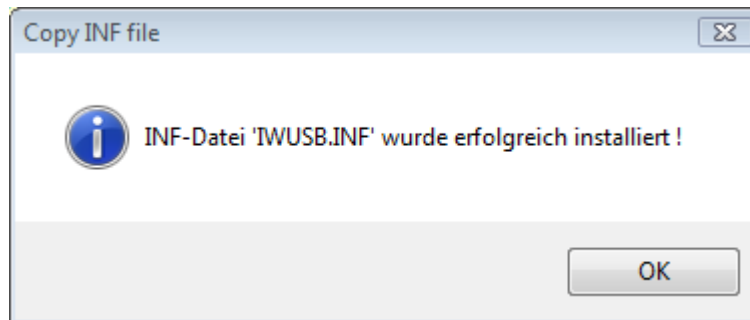


Abb.: Meldung über die erfolgreiche Treiber-Software-Installation



Abb.: Abschließende Meldung der Dongle-Installation

Jetzt müsste alles funktionieren. Wenn nicht, müssen Sie sich an die Programm-Betreuung wenden. Natürlich könnte auch ein Dongle defekt sein, falsch oder gar nicht programmiert worden sein, obwohl das bisher noch nicht vorgekommen ist. In diesem Fall wird er selbstverständlich kostenlos ersetzt. Wäre das der Fall wird empfohlen folgender Ablauf:

Informieren Sie uns über das Problem, evtl. kann es ohne Rücksendung behoben werden, z.B. durch die Zusendung einer Initialisierungssoftware für den Dongle per E-Mail. Wenn es danach immer noch nicht funktionieren sollte, senden Sie uns den defekten Dongle per Einschreiben zu. Sofort nach Erhalt bekommen Sie von uns einen neuen Dongle, der auf Ihre erworbene Software eingestellt ist, ebenfalls per Einschreiben zugesandt. Wir bitten um Verständnis für diese Schutzmaßnahme!

Registrierung

Damit man mit TotoMaxII in der Version arbeiten kann, die man erworben hat, muss das Programm registriert werden. Die Registrierung erfolgt mit den persönlichen Freischaltdaten, die man beim Kauf einer TotoMaxII-Version mitgeteilt bekommt. Nach der Installation von TotoMaxII muss man einmalig den Registrierungsprozess durchführen.

Persönliche Freischaltdaten

Wenn TotoMaxII bestellt wird, wird für den Käufer eine CD hergestellt, auf der sich die neueste Programm-Version und die Version bezogenen System-Bibliotheken befinden. Außerdem werden die persönlichen Freischaltdaten des Käufers im Programm hinterlegt, so dass die Registrierung stark erleichtert wird.

Der Anwender muss deshalb nach der Installation des Programms als erstes den Menüpunkt **"Hilfe"** - **"registrieren"** aufrufen. Alle Datenfelder (Name, Vorname, Kunden-Nr. und Freischaltcode) sind schon vorbelegt, nur bei **"Erworbene Programm-Version"** muss (die richtige) Programm-Version angeklickt werden. Nach dem Klick auf **"Registrieren"** ist die Registrierung durchgeführt. Am besten das Programm jetzt beenden und neu starten. Wenn die Registrierung korrekt durchgeführt wurde, erscheint in der Menüleiste des Programms der Name des TotoMaxII-Anwenders



Abb.: Nach der erfolgreichen Registrierung erscheint der Name des Anwenders in der Menüleiste

Wenn TotoMaxII vom Internet herunter geladen wurde, muss man diese persönlichen Freischaltdaten aufgrund der mit Rechnung mitgelieferten Registrierungs-Anleitung manuell eingeben. Die Anleitung für die Registrierung besteht aus einer Seite auf der neben den persönlichen Freischaltdaten auch die Vorgehensweise genau beschrieben ist:

Die 3 Schritte bis zur Registrierung

The screenshot shows a registration window titled 'TotoMax II - Registrierung'. It contains the following fields and options:

- Registrierter Anwender:**
 - Name: Speidel
 - Vorname: Rolf
 - KundenNr: 10001
- Erworbene Programm-Version:**
 - (P)rint
 - (S)mall
 - (M)edium
 - (L)arge
 - (XL)arge
- Eingabe-Kontrollcode:** XtraLarge - 590D24CA41E36C1B
- Freischaltcode:** FCB4711E605B0815

At the bottom, there are three buttons: 'eMail senden', 'Registrieren', and 'Beenden'.

1. Eingabe Name, Vorname, Kunden-Nr sowie Auswahl der TotoMax-Version
2. Aufgrund Ihrer Eingaben erscheint diese Buchstaben-Zahlen-Kombination (falls nicht, überprüfen Sie Ihre Eingabe – Groß/Kleinschreibung bitte beachten)
3. Geben Sie nun Ihren Freischaltcode ein und drücken anschließend auf „Registrieren“. (danach auf „Schließen“)

TotoMax-Registrierung – bitte gut aufbewahren!

Abb.: Oberer Teil der Registrierungs-Anleitung
(Anmerkung: der hier abgebildete Freischaltcode ist nicht korrekt - außerdem läuft die XL-Version nur mit Dongle...)

In der Registrierungs-Anleitung befindet sich folgender Text:

Anbei erhalten Sie Ihre persönlichen Daten, die Sie bei der TotoMaxII-Registrierung einmalig eingeben müssen. Der Ablauf ist wie folgt:

- TotoMaxII muss bereits installiert sein, egal ob per CD oder nach dem Download aus dem Internet
- TotoMaxII starten, den Menüpunkt „Hilfe“ aufrufen und dort auf „registrieren“ klicken

Danach wird das oben abgebildete Registrierungsformular angezeigt. Sofern die Eingabefelder noch leer sind, geben Sie Ihren Familiennamen, Ihren Vornamen und Ihre Kundennummer ein, und zwar genauso, wie es oben abgebildet ist (wichtig: Groß-/Kleinschreibung beachten!) Anschließend wählen Sie die Programm-Version aus, die Sie erworben haben. Jetzt erscheint im Feld „Eingabe-Kontrollcode“ ein 16-stelliger Buchstaben/Zahlencode.

Dieser Code muss identisch sein, wie er oben abgebildet ist. Sollte ein anderer Code erscheinen haben Sie etwas Abweichendes eingegeben und müssen es korrigieren. Erst wenn dieser Eingabe-Kontrollcode übereinstimmt, geben Sie den Freischaltcode ein und klicken auf „**Registrieren**“. Der Freischaltcode besteht aus den Ziffern 0-9 und den Großbuchstaben A-F (verwechseln Sie die Ziffer „0“ Null nicht mit dem Buchstaben „O“). Jetzt das Programm beenden und neu starten.

Wenn die Registrierung korrekt durchgeführt wurde, erscheint ab jetzt beim Programmstart anstelle der Bezeichnung „unregistriert“ Ihr Name und Vorname in der Menüleiste. Wenn nicht, nehmen Sie mit uns Kontakt auf: Rolf Speidel 07571/685800, Rolf Martin 07433/22268 oder benützen Sie den "**E-Mail senden**"-Schalter. Damit wird eine E-Mail an rs@wettsysteme.de vorbereitet, in der der Eingabe-Kontrollcode steht. In der Text können Sie, wenn Sie wollen, noch weitere Informationen hinzuschreiben bevor Sie ihn versenden. Beachten Sie:

>>> **ohne erfolgreiche Registrierung läuft TotoMaxII nur eingeschränkt** <<<

Der DONGLE hat oberste Priorität!

In der Registrierung ist geregelt, mit welcher Version TotoMaxII arbeitet. Wird allerdings ein Dongle eingesteckt, auf dem eine höherwertige Version freigegeben ist, dann hat dieses oberste Priorität und TotoMaxII läuft ab diesem Zeitpunkt auf dieser höheren Version.

Dazu ein Beispiel: Sie haben die TotoMaxII-(S)mall-Version erworben, sind mit dem Programm zufrieden und erwerben per Upgrade die (L)arge-Version. Wenn Sie nun den beim Erwerb der (L)arge-Version mitgelieferten Dongle einstecken, ohne an der Registrierung etwas zu ändern, läuft TotoMaxII trotzdem sofort in der (L)arge-Version. Ziehen Sie den Dongle wieder, läuft TotoMaxII wieder in der (S)mall-Version.

Update-Service

TotoMaxII wird ständig weiterentwickelt und verbessert. Über den Programmpunkt "**Hilfe - Update suchen**" kann man mit ein paar Mausklicks überprüfen, ob es inzwischen eine neuere Version gibt und diese gleich herunter laden. Auch die wöchentlichen Spielpaarungen incl. amtlichen Tendenzen können aus dem Internet geladen werden.

Mit dem Kauf irgendeiner TotoMaxII-Version erhält man automatisch die Berechtigung, die aktuelle Programm-Version und die aktuellen Spielpläne für ein halbes Jahr aus dem Internet herunterladen zu können. Der Update-Service für die ersten sechs Monate ist also im Kaufpreis enthalten, als Starttermin gilt das Rechnungsdatum. Wenn man den Service nach Ablauf des halben Jahres weiterhin nutzen möchte, geht das durch die Bezahlung einer Update-Servicegebühr. Diese beträgt **19,90 EURO** *) - unabhängig von der Programm-Version. Für diesen Betrag erhält man wiederum für ein halbes Jahr die Berechtigung zum Herunterladen

- der neuesten TotoMaxII-Programmversion
- des aktuellen Spielplanes mit allen Paarungen für die deutsche 13er-Wette
- incl. den amtlichen Tendenzen

Bei nahendem Ende des gebuchten Update-Zeitraumes wird gemeldet, wie lange der Service noch läuft.

Wenn TotoMaxII auf einem internetfähigen PC installiert ist, kann man im Hilfe-Menü die Programm-Funktion "**Update suchen**" ausführen. Es wird zuerst durch das Laden einer so genannten Steuerungsdatei überprüft, ob überhaupt eine neue Version vorhanden ist. Wenn ja, kann das eigentliche Herunterladen gestartet werden. Installiert werden nur Programm spezifische Dateien, in der Regel handelt es sich um die TotoMaxII.Exe. Sollte sich das Layout eines Tippscheines in irgendeinem Bundesland geändert haben, wird auch die entsprechende DLL installiert. Einstellungen des Anwenders und seine Tippdateien werden durch Update-Installationen niemals berührt!



Abb.: "Hilfe"-Menü

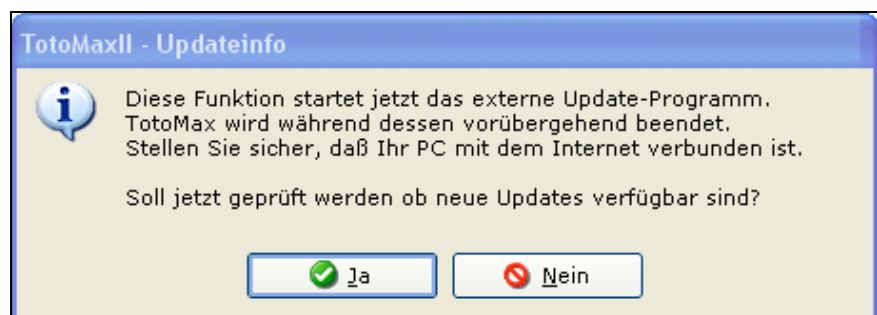


Abb.: Sicherstellen, dass der PC ins Internet kommt

Update-Informationen laden

Nach dem Klick auf den Schalter "Update überprüfen" wird eine Verbindung zum Internet hergestellt. Eine Steuerungsdatei wird geladen. Darin befinden sich die Informationen über die neueste Programmversion.

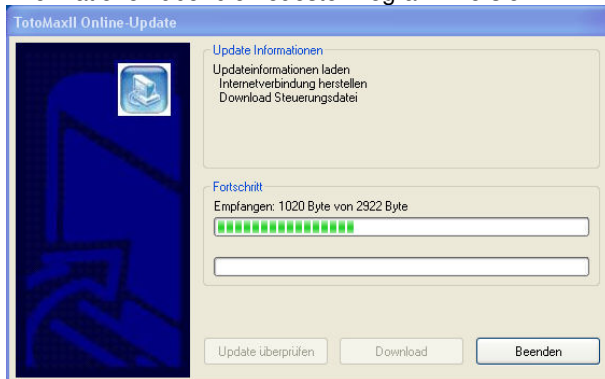


Abb.: Verbindungsaufbau mit dem Internet und laden der Steuerungsdatei

Neue TotoMaxII-Version ist verfügbar

Mit Hilfe der Steuerungsdatei wurde festgestellt, dass es eine neue Version gibt, die nun heruntergeladen werden kann. Der Schalter „Download“ läßt sich jetzt deshalb anklicken.

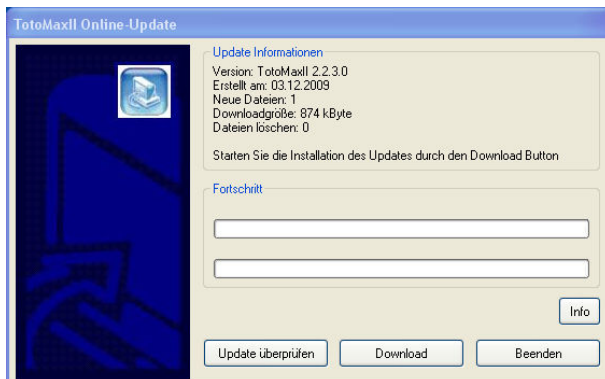


Abb.: Eine neue TotoMaxII-Version ist verfügbar und kann herunter geladen werden

Überprüfung der TotoMaxII-Version

Mit Hilfe der Steuerungsdatei kann nun verglichen werden, ob der Anwender bereits die neueste Programm-Version hat oder nicht.

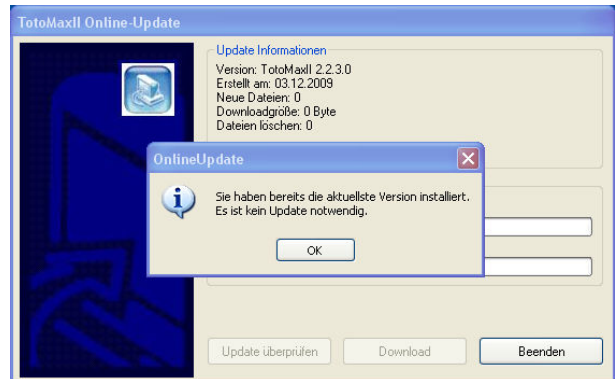


Abb.: Auf dem PC des Anwenders ist bereits die neueste Version installiert

Installations-Prozess

Es geht, je nach Schnelligkeit des PC's und dem Umfang der zu ladenden Dateien nur ca. eine Minute, bis alles installiert wird. Die Fortschrittsanzeige informiert, was gerade gemacht wird und man kann in etwa abschätzen, wie lange es noch dauern wird.

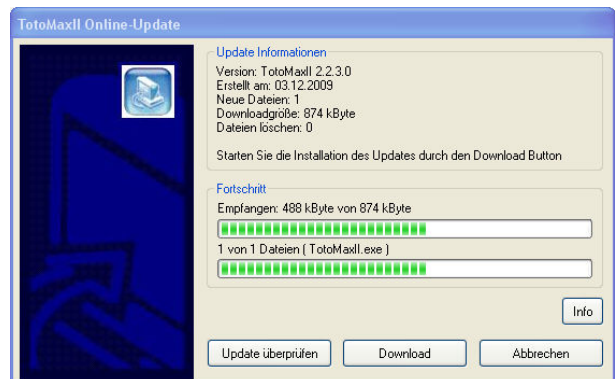


Abb.: Fortschrittsanzeige während der Installation

Fertig-Meldung

Wenn alles reibungslos durchgelaufen ist, erscheint dieser abschließende Bildschirm. Jetzt am besten TotoMaxII beenden und neu starten. Dann läuft TotoMaxII in der neuesten Version.

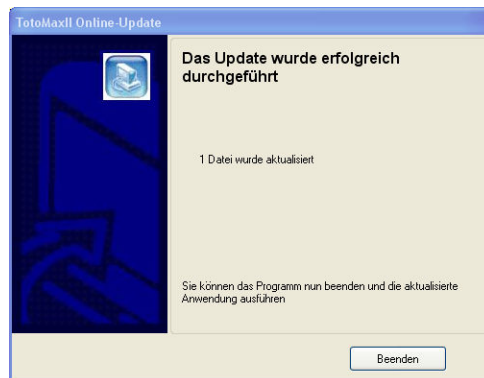


Abb.: Die neueste TotoMaxII-Version ist nun auf dem PC gespeichert

CD-Update

TotoMaxII-Anwender, die die Downloadmöglichkeit via Internet nicht nutzen können oder den Halbjahres-Service nicht buchen möchten, können selbstverständlich ein Update auch per CD geliefert bekommen. Dabei empfiehlt es sich, vorher bei uns anfragen, ob es überhaupt eine neue Programm-Version gibt. Das Herstellen einer CD ist zeitaufwändig und es entstehen Verpackungs- und Versandkosten, so dass hier Kosten in Höhe von **20 Euro pro CD** *) berechnet werden müssen.

Herunterladen der wöchentlichen Spielpaarungen

Sofern man die Berechtigung aufgrund des Halbjahres-Services hat, kann man im Programm "**Bearbeiten - aktueller Spielplan**" ab Dienstag Nachmittag die Spielpaarungen für die kommende Veranstaltung incl. den amtlichen Tendenzen herunterladen. Durch den Klick auf "**VA laden**" (VA=Veranstaltung) wird der komplette bestehende Spielplan gelöscht und die neuen Spielpaarungen werden eingesetzt.

Ein neu erstellter Tipp wird automatisch mit diesen Paarungen bestückt, die Paarungen in den bestehenden Tipps werden dagegen nicht verändert.

Das Herunterladen gilt nur für die deutsche Dreizehnerwette.

Programm-Upgrade

Beim Kauf einer höherwertigen TotoMaxII-Programmversion werden bisherige Kaufpreise in voller Höhe angerechnet. Es wird nur der Differenzbetrag zzgl. 5 Euro *) Bearbeitungskosten berechnet. Dadurch hat man einen Investitionsschutz und kann mit einer kleinen Version beginnen und diese auf Wunsch aufstocken. Die Berechtigung für die Nutzung des Update-Services beginnt ab dem Kauf des Upgrades wieder für ein halbes Jahr neu zu laufen.

Bestellung

Wenn man TotoMaxII neu kaufen, ein Upgrade oder den Halbjahres-Service bestellen möchte, so kann das auch direkt in TotoMaxII vorgenommen werden. Im Menüpunkt "**Hilfe - TotoMaxII bestellen**" befindet sich ein entsprechendes Bestell-Formular. Die Bestellung kann man ausdrucken oder per E-Mail versenden. Hinweis: Damit die Text-Formatierungen stimmen sollte man als Schriftart "**Courier**" auswählen.

TotoMax II - (XL)arge-Version für 13 Spiele <Bestellschein> www.wettssysteme.de

Anschrift:
 Anrede: Herr Frau Firma
 Vorname:
 Nachname:
 Strasse Nr.:
 PLZ/Ort:
 Land:

Kontaktdaten:
 Telefon-Nr.: Fax-Nr.:
 E-Mail:
 Kunden-Nr.: (falls bekannt) Datum:
 Bitte erst am Dienstag auf den Postweg bringen (meine Frau verreist am Mittwoch für ein paar Tage...)
 Gruß Jacko

Ich besitze bisher die folgende TotoMax bzw. TotoMax II-Version (Käufer sind in unserem Rechnungswesen registriert)
 Keine bzw. 30-Tage-Testversion (P)rint 49€ (S)mall 99€ (M)edium 198€ halbfertige (L)arge 149€ (L)arge 320€

Ich möchte folgende TotoMax II-Version bestellen bzw. auf diese Version upgraden (Preise freibleibend)
 Keine (P)rint 49€ (S)mall 99€ (M)edium 198€ (L)arge 320€ (XL)arge 498€
 Ich möchte meinen Download-Account um weitere 6 Monate verlängern (ist im ersten halben Jahr nach Erwerb kostenlos)

Ich bezahle:
 Habe bereits vorab überwiesen auf Ihr Konto bei der:
 Postbank Stuttgart, BLZ 600 100 70, Kto. 26 93 67 703
 BIC: PBNKDEFF IBAN: DE42 6001 0070 0269 3677 03
 Nachnahme zzgl. 5 Euro Versandkosten
 Hinweis: Ein Versand per Nachnahme ins Ausland ist nicht möglich, nur innerhalb der BRD!
 sende den Betrag in bar zu (Empfehlung: per Einschreiben)
 (Bei Überzahlung wird das Rausgeld der Sendung beiliegt)

Rechnungsbetrag

Preis der neuen TotoMax II-Version	320,00 Euro
bei Upgrade: Gutschrift der bisherigen Version	99,00 Euro
Halbjahres-Service (Spielpaarungen/Updates)	0,00 Euro
Versandkosten bei Nachnahme (nur in BRD)	5,00 Euro
Mehrporto für Versand ins europäische Ausland	0,00 Euro
Allgemeine Bearbeitungskosten bei Upgrade:	5,00 Euro
Rechnungsbetrag	231,00

Vorschau **Bestellschein drucken** **Bestellschein speichern** **Bestellung per E-Mail versenden** **Beenden**

Abb.: Bestell-Formular für Neubestellung, Upgrade oder Halbjahres-Service (Updates und Spielpaarungen mit Prognosen)

***) Hinweis: In allen Preisangaben ist die gesetzliche Umsatzsteuer enthalten**